

АЛЕКСЕЕВСКИЙ РАЙОН

Кадастровое дело № 103

Памятник природы регионального значения «Березовый овраг»

Дата создания: 14.06.1989.

Нормативная основа функционирования ООПТ:

Решение Куйбышевского областного Совета народных депутатов от 14.06.1989 года № 201 «Об отнесении природных объектов области к государственным памятникам природы местного значения».

Постановление Правительства Самарской области от 23.12.2009 № 722 «Об утверждении Положений об особо охраняемых природных территориях регионального значения».

Постановление Правительства Самарской области от 13.09.2013 № 478 «О внесении изменений в постановление Правительства Самарской области от 31.12.2009 № 722 «Об утверждении положений о памятниках природы регионального значения».

Общая площадь ООПТ: 252,0 га.

Расположен на территории сельских поселений Авангард и Гавриловка муниципального района Алексеевский Самарской области, к северо-востоку от села Осиповка.

Перечень основных объектов охраны: степной природный комплекс; места обитания видов растений и животных, занесенных в Красную книгу Самарской области: рябчик русский, тюльпан Биберштейна, ковыль перистый, астрагал волжский, ломкоколосник ситниковый, лук тюльпанолистный, тюльпан Шренка, птицемлечник Фишера, гвоздика узколепестная, астрагал длинноножковый, астрагал украинский, смолоносица (ферула) каспийская, смолоносица (ферула) татарская, палимбия тургайская, триния щетиноволокная, валериана клубненосная, головчатка уральская. Лишайники цирцинария щетинистая, псора обманчивая. Животные: щитник терновый, коровка Лихачева, шипоноска черная, омиас бородавчатый, тарпея, мегарисса распространенная, пчела-плотник обыкновенная.

Природные особенности ООПТ:

Овраг в правобережье р. Калманка, открывающийся устьем в долину этой реки. Южная граница памятника природы проходит по дороге с улучшенным покрытием, пересекающей овраг недалеко от устья.

В зависимости от крутизны и экспозиции склонов распространены различные варианты степей: типчаково-ковыльные, ковыльные, злаково-разнотравные. Наиболее крутые склоны южной экспозиции занимают петрофитные группировки. На расстоянии 2 км от устья оврага на его правом склоне на дневную поверхность выходят обнажения, сложенные породами триаса и перми. По днищу оврага распространено влажное луговое разнотравье, а по тальвегу древесно-кустарниковая растительность (ольха, ива, отдельные группы тополя).

Вся территория является малонарушенной. Природные сообщества находятся в близком к естественному состоянию. Наблюдается мозаика сукцессионных стадий характерных для соответствующих типов экосистем. Памятник природы является рефугиумом для представителей флоры и фауны, происходит пополнение упавочных местообитаний соседних антропогенно преобразованных территорий

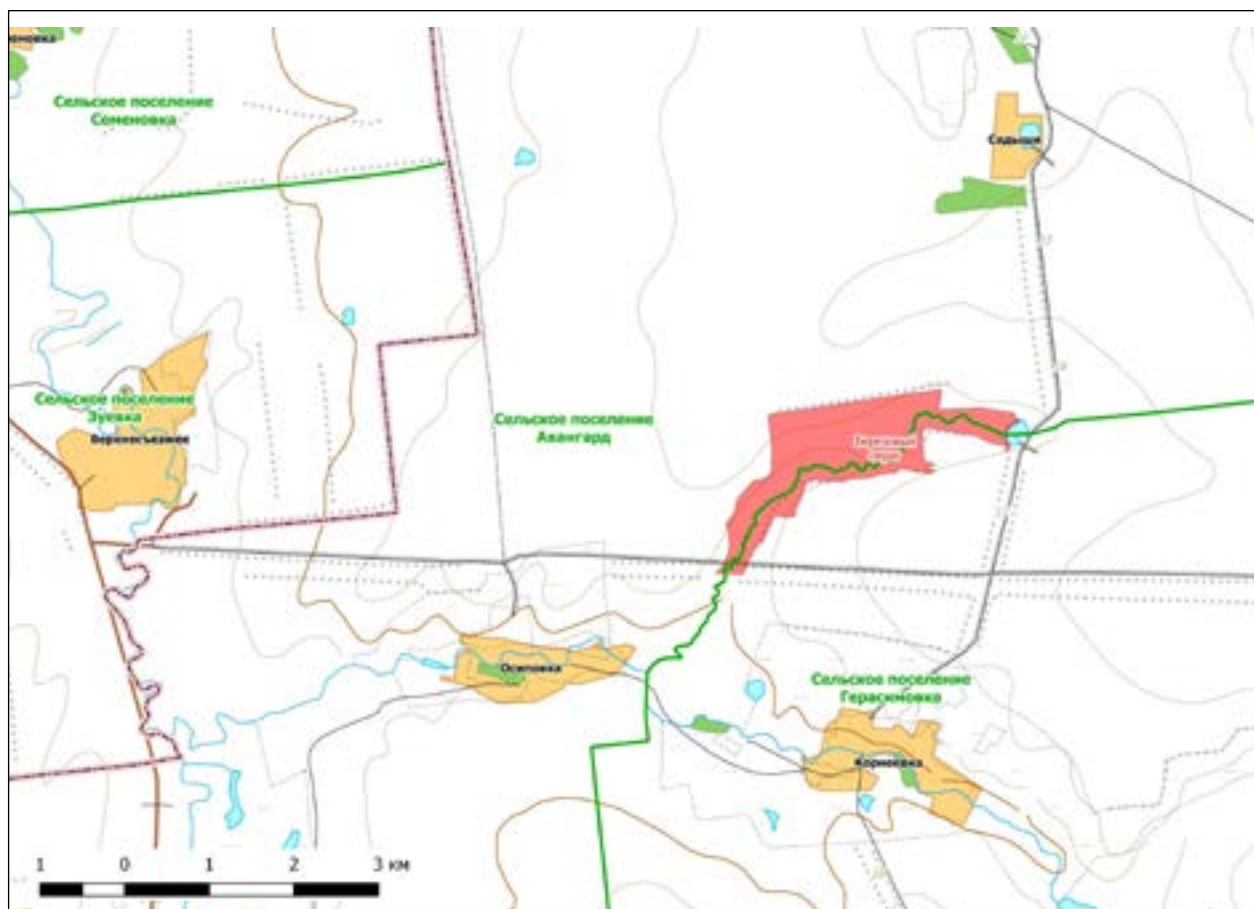
Негативное воздействие на ООПТ (факторы и угрозы): выпас скота, рекреация, охота; возможны низовые пожары.

Земли в составе ООПТ: земли сельскохозяйственного назначения.

Общий режим охраны и использования ООПТ:

1. На территории памятника природы запрещается (не допускается) деятельность, влекущая за собой нарушение сохранности памятника природы, в частности:

- проведение рубок лесных насаждений, за исключением случаев, указанных в пункте 2. настоящего положения;
- заготовка гражданами древесины для собственных нужд;
- распашка земель и иные агротехнические и лесохозяйственные работы, связанные с нарушением целостности почвенного покрова;



- строительство и эксплуатация хозяйственных и жилых объектов, строительство зданий и сооружений, строительство магистральных автомобильных дорог, временных дорог, железных дорог, трубопроводов, линий электропередачи и других линий коммуникаций;
 - устройство свалок, складирование и захоронение отходов;
 - мелиоративные работы, гидростроительство, зарегулирование стока;
 - размещение летних лагерей скота, летних доек, мест водопоя скота;
 - выпас мелкого рогатого скота;
 - промысловая, любительская и спортивная охота, а также размещение и строительство охотохозяйственных объектов;
 - заготовка недревесных лесных ресурсов, пищевых лесных ресурсов и сбор лекарственных растений, за исключением случаев, указанных в пункте 2;
 - осуществление деятельности по выращиванию лесных плодовых, ягодных, декоративных растений, лекарственных растений, создание лесных плантаций и их эксплуатация;
 - использование токсичных химических препаратов для охраны и защиты лесов и сельскохозяйственных угодий;
 - складирование, хранение, перевалка, уничтожение пестицидов, агрохимикатов, химических препаратов иного назначения и горюче-смазочных материалов;
 - разведка и добыча полезных ископаемых;
 - сжигание порубочных остатков, пожнивных остатков на полях;
 - передвижение транспорта вне дорог, за исключением передвижения, необходимого для обеспечения установленного режима памятника природы.
2. На территории памятника природы разрешаются при условии ненанесения ущерба охраняемым природным комплексам:
- свободное посещение территории гражданами;
 - сбор гражданами для собственных нужд недревесных лесных ресурсов, пищевых лесных ресурсов, лекарственных растений;
 - сенокосение и вывоз сена колесным транспортом;
 - пчеловодство;
 - санитарные рубки в лесных насаждениях в рамках санитарно-оздоровительных мероприятий, мероприятий

по локализации и ликвидации очагов вредных организмов в лесных насаждениях в случаях, когда рассчитанный ущерб охраняемым природным комплексам от применения этих мероприятий ниже рассчитанного ущерба охраняемым природным комплексам от болезней или вредителей леса, при выполнении следующих требований:

- а) сохранение подроста, приоритетного оставления отдельных деревьев, их групп и куртин, имеющих особое значение для поддержания биологического разнообразия территории памятника природы;
 - б) проведение предварительного обследования отведенного в рубку участка леса для выявления отдельных деревьев, их групп и куртин, имеющих особое значение для поддержания биологического разнообразия территории памятника природы;
 - в) трелевка только колесным транспортом;
- деятельность по охране лесов от пожаров.

- использование в охотничьем хозяйстве территории памятника природы в качестве воспроизводственного участка;
- применение нетоксичных средств борьбы с вредителями сельского и лесного хозяйства (феромонов, энтомофагов) в случае, когда рассчитанный ущерб охраняемым природным комплексам от применения этих средств ниже рассчитанного ущерба охраняемым природным комплексам от болезней или вредителей лесного и сельского хозяйства, при выполнении следующих требований:

а) обработка только наземным методом;

б) проведение всех подготовительных операций (хранение, перевалка химических препаратов) за пределами территории памятника природы;

- проведение биотехнических мероприятий, направленных на поддержание и увеличение численности отдельных видов животных;
- устройство экологических троп, проведение образовательных мероприятий.

Кадастровое дело № 64

Памятник природы регионального значения «Герасимовская дубовая роща»

Дата создания: 03.11.1987.

Нормативная основа функционирования ООПТ:

Решение Куйбышевского областного Совета народных депутатов от 03.11.1987 года № 386 «Об утверждении природных объектов области государственными памятниками природы местного значения».

Постановление Правительства Самарской области от 23.12.2009 № 722 «Об утверждении Положений об особо охраняемых природных территориях регионального значения».

Постановление Правительства Самарской области от 13.09.2013 № 478 «О внесении изменений в постановление Правительства Самарской области от 31.12.2009 № 722 «Об утверждении положений о памятниках природы регионального значения».

Общая площадь ООПТ: 33,5 га.

Расположен на южной окраине села Герасимовка.

Перечень основных объектов охраны: лесной колос.

Природные особенности ООПТ:

Лесной массив с преобладанием дуба, осины и березы. Средняя высота деревьев 10 м, диаметр от 17 до 22 см. Подлесок составляют крушина, жостер, калина, смородина. Травянистая растительность насчитывает около 30 видов высших сосудистых растений, среди которых были отмечены ветреница лютиковая, ландыш майский, звездчатка ланцетолистная, сныть обыкновенная, чина весенняя, медуница мягкая, колокольчик персиколистный, лопух большой.

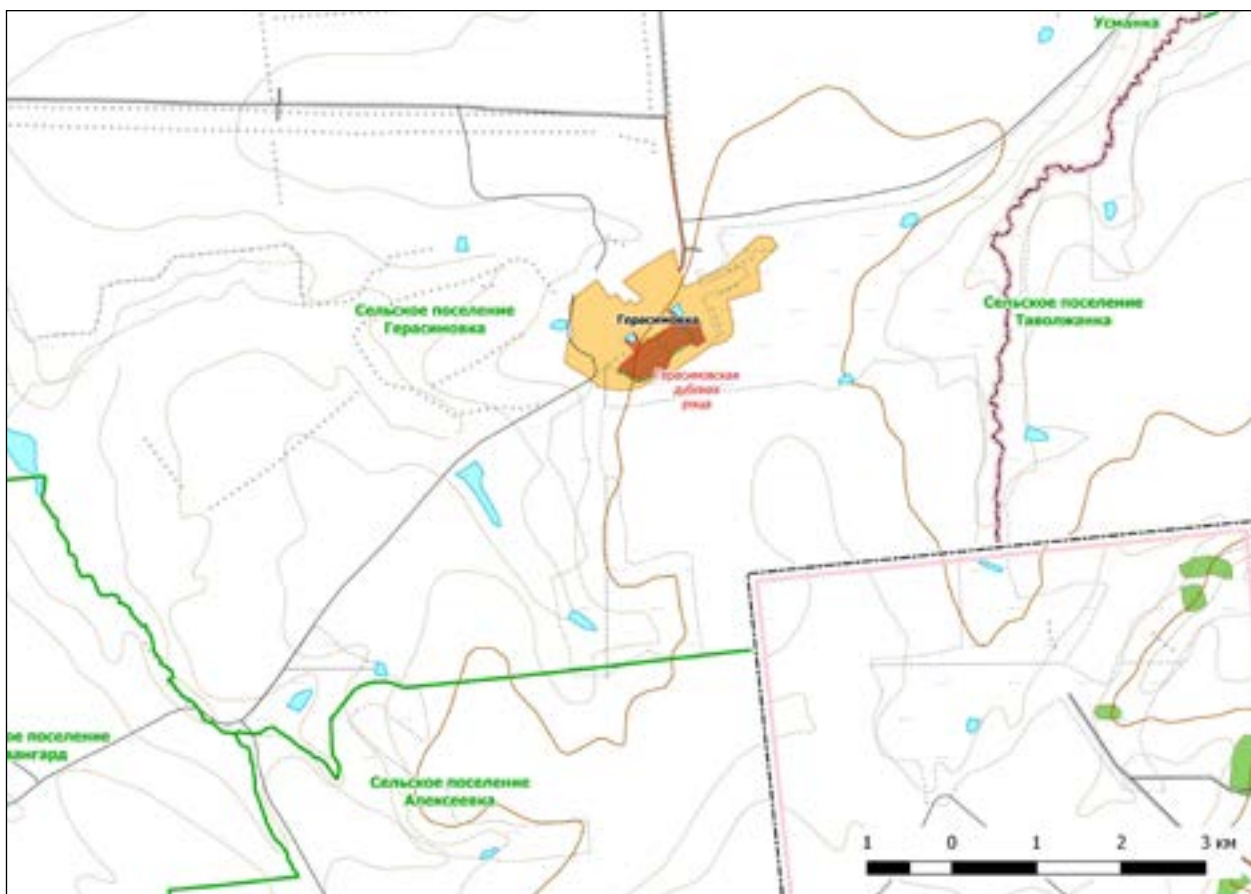
Негативное воздействие на ООПТ (факторы и угрозы): выпас скота, рекреация, возможны пожары.

Земли в составе ООПТ: земли населенных пунктов.

Общий режим охраны и использования ООПТ:

1. На территории памятника природы запрещается (не допускается) деятельность, влекущая за собой нарушение сохранности памятника природы, в частности:

- проведение рубок лесных насаждений, за исключением случаев, указанных в пункте 2. настоящего положения;
- заготовка гражданами древесины для собственных нужд;
- распашка земель и иные агротехнические и лесохозяйственные работы, связанные с нарушением целостности почвенного покрова;



- строительство и эксплуатация хозяйственных и жилых объектов, строительство зданий и сооружений, строительство магистральных автомобильных дорог, временных дорог, железных дорог, трубопроводов, линий электропередачи и других линий коммуникаций;
 - устройство свалок, складирование и захоронение отходов;
 - мелиоративные работы, гидростроительство, регулирование стока;
 - размещение летних лагерей скота, летних доек, мест водопоя скота;
 - выпас мелкого рогатого скота;
 - промысловая, любительская и спортивная охота с 1 апреля по 30 сентября;
 - заготовка недревесных лесных ресурсов, пищевых лесных ресурсов и сбор лекарственных растений, за исключением случаев, указанных в пункте 2;
 - осуществление деятельности по выращиванию лесных плодовых, ягодных, декоративных растений, лекарственных растений, создание лесных плантаций и их эксплуатация;
 - использование токсичных химических препаратов для охраны и защиты лесов и сельскохозяйственных угодий;
 - складирование, хранение, перевалка, уничтожение пестицидов, агрохимикатов, химических препаратов иного назначения и горюче-смазочных материалов;
 - разведка и добыча полезных ископаемых;
 - сжигание порубочных остатков, пожнивных остатков на полях;
 - передвижение транспорта вне дорог, за исключением передвижения, необходимого для обеспечения установленного режима памятника природы.
2. На территории памятника природы разрешаются при условии ненанесения ущерба охраняемым природным комплексам:
- свободное посещение территории гражданами;
 - сбор гражданами для собственных нужд недревесных лесных ресурсов, пищевых лесных ресурсов, лекарственных растений;
 - сенокосение и вывоз сена колесным транспортом;
 - пчеловодство;
 - санитарные рубки в лесных насаждениях в рамках санитарно-оздоровительных мероприятий, мероприятий по локализации и ликвидации очагов вредных организмов в лесных насаждениях в случаях, когда рассчитанный ущерб охраняемым природным комплексам от применения этих мероприятий ниже рассчитанного ущерба

охраняемым природным комплексам от болезней или вредителей леса, при выполнении следующих требований:

- а) *сохранение подроста, приоритетного оставления отдельных деревьев, их групп и куртин, имеющих особое значение для поддержания биологического разнообразия территории памятника природы;*
 - б) *проведение предварительного обследования отведенного в рубку участка леса для выявления отдельных деревьев, их групп и куртин, имеющих особое значение для поддержания биологического разнообразия территории памятника природы;*
 - в) *трелевка только колесным транспортом;*
- деятельность по охране лесов от пожаров.
 - использование в охотничьем хозяйстве территории памятника природы в качестве воспроизводственного участка;

- применение нетоксичных средств борьбы с вредителями сельского и лесного хозяйства (феромонов, энтомофагов) в случае, когда рассчитанный ущерб охраняемым природным комплексам от применения этих средств ниже рассчитанного ущерба охраняемым природным комплексам от болезней или вредителей лесного и сельского хозяйства, при выполнении следующих требований:

- а) *обработка только наземным методом;*
 - б) *проведение всех подготовительных операций (хранение, перевалка химических препаратов) за пределами территории памятника природы;*
- проведение биотехнических мероприятий, направленных на поддержание и увеличение численности отдельных видов животных;
 - устройство экологических троп, проведение образовательных мероприятий .

Кадастровое дело № 104

Памятник природы регионального значения «Грековский лес»

Дата создания: 14.06.1989.

Нормативная основа функционирования ООПТ:

Решение Куйбышевского областного Совета народных депутатов от 14.06.1989 года № 201 «Об отнесении природных объектов области к государственным памятникам природы местного значения».

Постановление Правительства Самарской области от 23.12.2009 № 722 «Об утверждении Положений об особо охраняемых природных территориях регионального значения».

Постановление Правительства Самарской области от 13.09.2013 № 478 «О внесении изменений в постановление Правительства Самарской области от 31.12.2009 № 722 «Об утверждении положений о памятниках природы регионального значения».

Общая площадь ООПТ: 28,0 га.

Расположен в границах сельского поселения Авангард, 2,5 км южнее с. Антоновка.

Перечень основных объектов охраны: пойменный лес (урема); места обитания видов растений и животных, занесенных в Красную книгу Самарской области: желтоцвет

весенний; простемма кроваво-красная, доркадион изящный.

Природные особенности ООПТ:

Пойменный лес расположен между основным руслом Съезжей и ее старицей, которая до середины лета заполнена водой. Преобладает ива белая. В состав памятника природы входят небольшие участки луговой, прибрежной и околородной растительности. Вся территория является малонарушенной. Природные сообщества находятся в близком к естественному состоянию. Памятник природы является рефугиумом для представителей флоры и фауны, происходит пополнение упадочных местообитаний соседних антропогенно преобразованных территорий.

Негативное воздействие на ООПТ (факторы и угрозы): выпас скота, рекреация, возможны пожары.

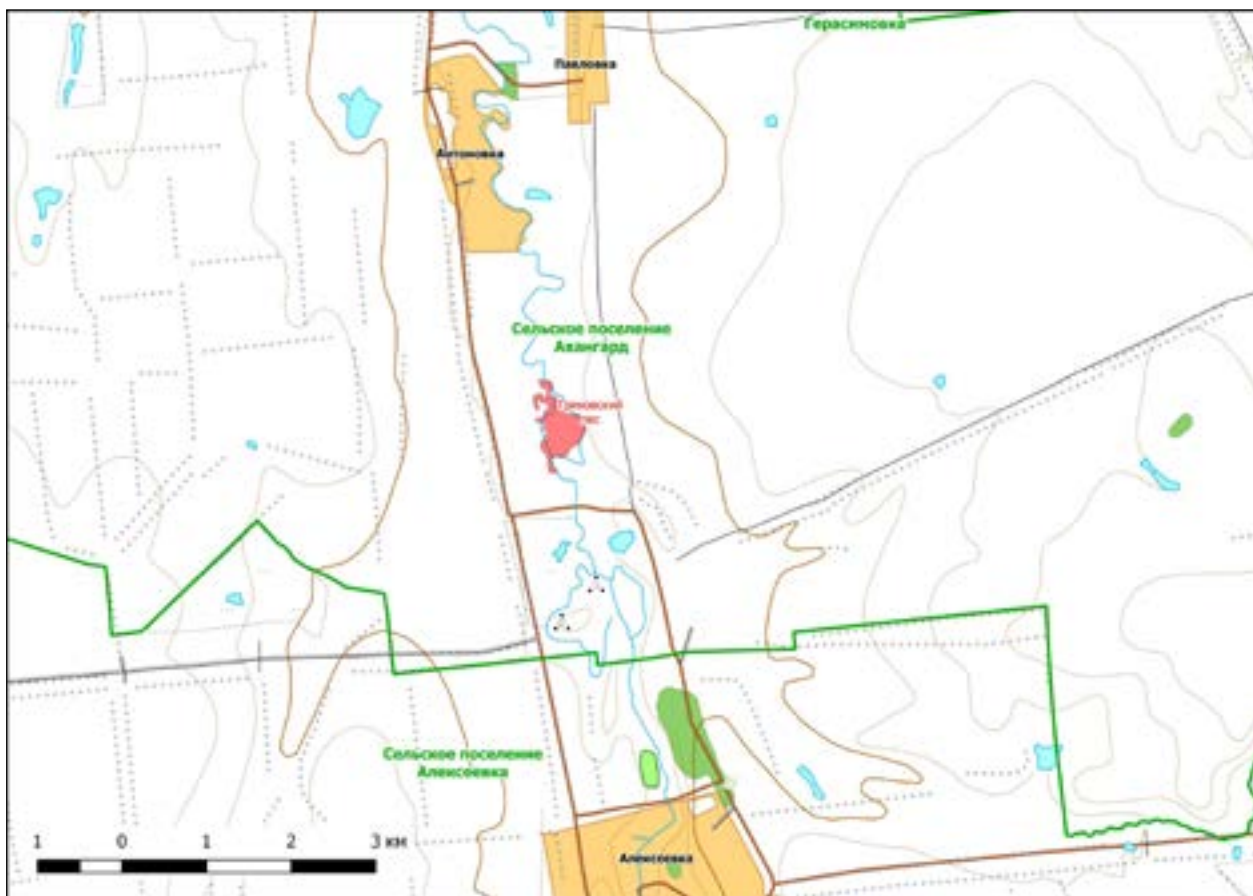
Земли в составе ООПТ:

земли сельскохозяйственного назначения.

Общий режим охраны и использования ООПТ

1. На территории памятника природы запрещается (не допускается) деятельность, влекущая за собой нарушение сохранности памятника природы, в частности:

- проведение рубок лесных насаждений, за исключением случаев, указанных в пункте 2. настоящего положения;
- заготовка гражданами древесины для собственных нужд;



- распашка земель и иные агротехнические и лесохозяйственные работы, связанные с нарушением целостности почвенного покрова;
 - строительство и эксплуатация хозяйственных и жилых объектов, строительство зданий и сооружений, строительство магистральных автомобильных дорог, временных дорог, железных дорог, трубопроводов, линий электропередачи и других линий коммуникаций;
 - устройство свалок, складирование и захоронение отходов;
 - мелиоративные работы, гидростроительство, зарегулирование стока;
 - размещение летних лагерей скота, летних доек, мест водопоя скота;
 - выпас мелкого рогатого скота;
 - промысловая, любительская и спортивная охота, а также размещение и строительство охотохозяйственных объектов;
 - заготовка недревесных лесных ресурсов, пищевых лесных ресурсов и сбор лекарственных растений, за исключением случаев, указанных в пункте 2;
 - осуществление деятельности по выращиванию лесных плодовых, ягодных, декоративных растений, лекарственных растений, создание лесных плантаций и их эксплуатация;
 - использование токсичных химических препаратов для охраны и защиты лесов и сельскохозяйственных угодий;
 - складирование, хранение, перевалка, уничтожение пестицидов, агрохимикатов, химических препаратов иного назначения и горюче-смазочных материалов;
 - разведка и добыча полезных ископаемых;
 - сжигание порубочных остатков, пожнивных остатков на полях;
 - передвижение транспорта вне дорог, за исключением передвижения, необходимого для обеспечения установленного режима памятника природы.
2. На территории памятника природы разрешаются при условии ненанесения ущерба охраняемым природным комплексам:
- свободное посещение территории гражданами;
 - сбор гражданами для собственных нужд недревесных лесных ресурсов, пищевых лесных ресурсов, лекарственных растений;
 - сенокосение и вывоз сена колесным транспортом;
 - пчеловодство;
 - санитарные рубки в лесных насаждениях в рамках санитарно-оздоровительных мероприятий, мероприятий по локализации и ликвидации очагов вредных организмов

в лесных насаждениях в случаях, когда рассчитанный ущерб охраняемым природным комплексам от применения этих мероприятий ниже рассчитанного ущерба охраняемым природным комплексам от болезней или вредителей леса, при выполнении следующих требований:

- а) *сохранение подроста, приоритетного оставления отдельных деревьев, их групп и куртин, имеющих особое значение для поддержания биологического разнообразия территории памятника природы;*
 - б) *проведение предварительного обследования отведенного в рубку участка леса для выявления отдельных деревьев, их групп и куртин, имеющих особое значение для поддержания биологического разнообразия территории памятника природы;*
 - в) *трелевка только колесным транспортом;*
- деятельность по охране лесов от пожаров.

- использование в охотничьем хозяйстве территории памятника природы в качестве воспроизводственного участка;

- применение нетоксичных средств борьбы с вредителями сельского и лесного хозяйства (феромонов, энтомофагов) в случае, когда рассчитанный ущерб охраняемым природным комплексам от применения этих средств ниже рассчитанного ущерба охраняемым природным комплексам от болезней или вредителей лесного и сельского хозяйства, при выполнении следующих требований:

- а) *обработка только наземным методом;*
- б) *проведение всех подготовительных операций (хранение, перевалка химических препаратов) за пределами территории памятника природы;*

- проведение биотехнических мероприятий, направленных на поддержание и увеличение численности отдельных видов животных;

- устройство экологических троп, проведение образовательных мероприятий.

Кадастровое дело № 65

Памятник природы регионального значения «Колок «Дубовый»

Дата создания 03.11.1987.

Нормативная основа функционирования ООПТ:

Решение Куйбышевского областного Совета народных депутатов от 03.11.1987 года № 386 «Об утверждении природных объектов области государственными памятниками природы местного значения».

Постановление Правительства Самарской области от 23.12.2009 № 722 «Об утверждении Положений об особо охраняемых природных территориях регионального значения».

Постановление Правительства Самарской области от 13.09.2013 № 478 «О внесении изменений в постановление Правительства Самарской области от 31.12.2009 № 722 «Об утверждении положений о памятниках природы регионального значения».

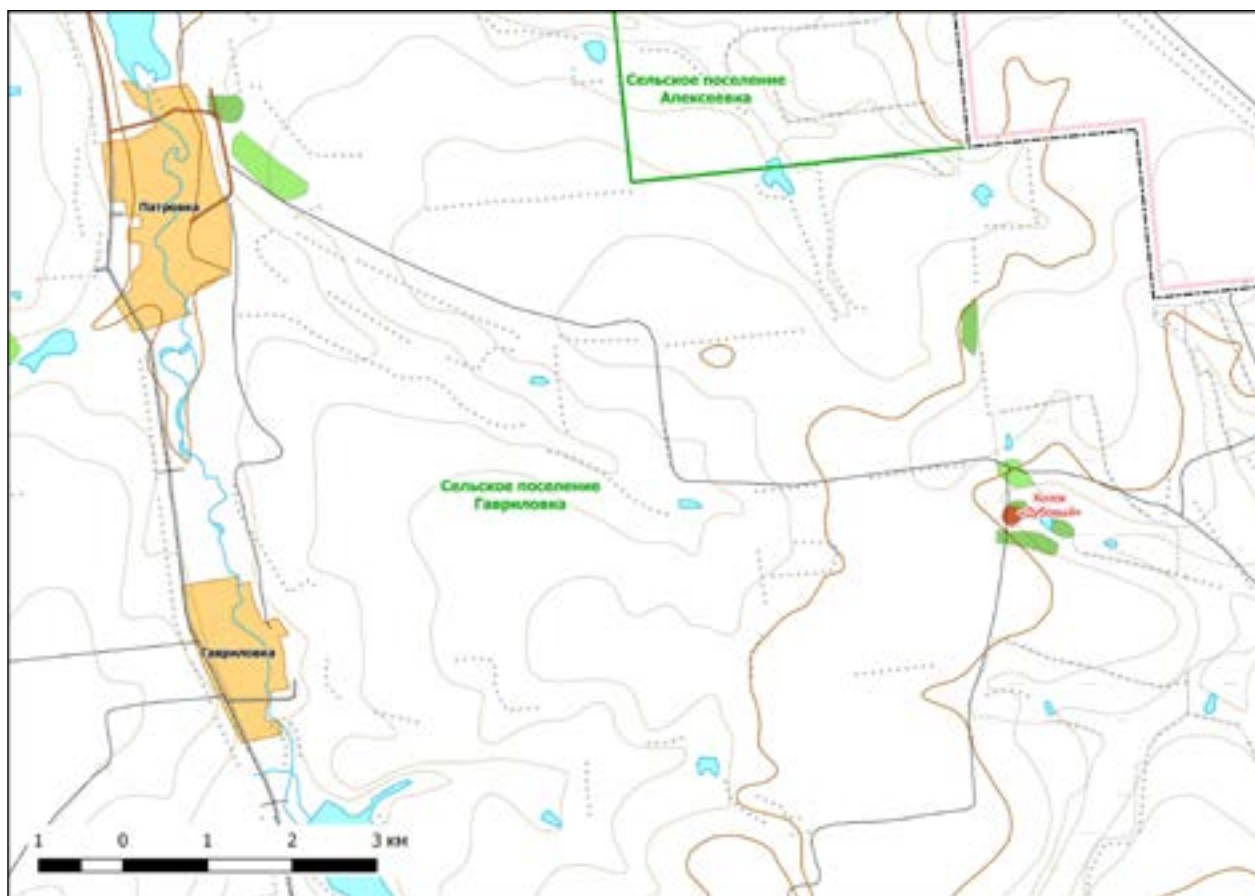
Общая площадь ООПТ: 4,7 га.

Расположен в границах сельского поселения Гавриловка, 12 км восточнее с. Патровка.

Перечень основных объектов охраны: лесной колок; места обитания видов растений и животных, занесенных в Красную книгу Самарской области: желтоцвет весенний; шмель пластинчатозубый.

Природные особенности ООПТ:

Массив дубового леса на водораздельном склоне по правому борту верховий балки-притока Сух. Таналыка, близ исчезнувшего п. Молодая Гвардия. Роща сохранилась в виде двух отдельных выделов. Помимо дуба в древостое участвует осина, по периферии массива более поздние посадки березы, карагача, ясеня и американского клена. Дубы возрастом около 100 лет, 10–15 м высотой, до 0,5 м в диаметре, в массе фаутные, дуплистые. В травяном ярусе велико участие рудералов (крапива двудомная, чистотел). Рудералы особенно преобладают в разрывах полога и на полянах. Подлесок представлен крушиной ломкой, шиповником майским, ежевикой. Разнотравье под пологом леса представлено такими видами как осока волосистая, ландыш майский, крапива двудомная, ветреница лютиковая, чистотел майский, сныть обыкновенная, подмаренник вздутоплодный, колокольчик персиколистный. На опушке встречаются земляника зеленая, зверобой продырявленный, хотьма



тюрингская, коровяк восточный и другие виды. Флора ООПТ включает более 50 высших растений. Природные сообщества находятся в близком к естественному состоянию. Наблюдается мозаика сукцессионных стадий характерных для соответствующих типов экосистем. Памятник природы является рефугиумом для представителей флоры и фауны, происходит пополнение упавочных местообитаний соседних антропогенно преобразованных территорий.

Негативное воздействие на ООПТ (факторы и угрозы): выпас скота, рекреация, возможны пожары.

Земли в составе ООПТ: земли сельскохозяйственного назначения.

Общий режим охраны и использования ООПТ:

Режим особой охраны памятника природы полностью соответствует приведенному в Кадастровом деле №104 Памятник природы регионального значения «Грековский лес».

Кадастровое дело № 66

Памятник природы регионального значения «Лесной колок «Попов дол»

Дата создания 03.11.1987.

Нормативная основа функционирования ООПТ:

Решение Куйбышевского областного Совета народных депутатов от 03.11.1987 года № 386 «Об утверждении природных объектов области государственными памятниками природы местного значения».

Постановление Правительства Самарской области от 23.12.2009 № 722 «Об утверждении Положений об особо

охраняемых природных территориях регионального значения».

Постановление Правительства Самарской области от 13.09.2013 № 478 «О внесении изменений в постановление Правительства Самарской области от 31.12.2009 № 722 «Об утверждении положений о памятниках природы регионального значения».

Общая площадь ООПТ: 4,3 га.

Расположен в границах сельского поселения Алексеевка, 3 км восточнее п. Ильичевский.

Перечень основных объектов охраны: байрачный колок; места обитания видов растений и животных, занесенных в Красную книгу Самарской области: астрагал волжский; пчела плотник обыкновенная.

Природные особенности ООПТ:

Байрачный колок, расположенный в левом отворшке оврага Попов дол в 1 км от места их соединения. Длина колка вдоль отворшка 900 м. Насаждения

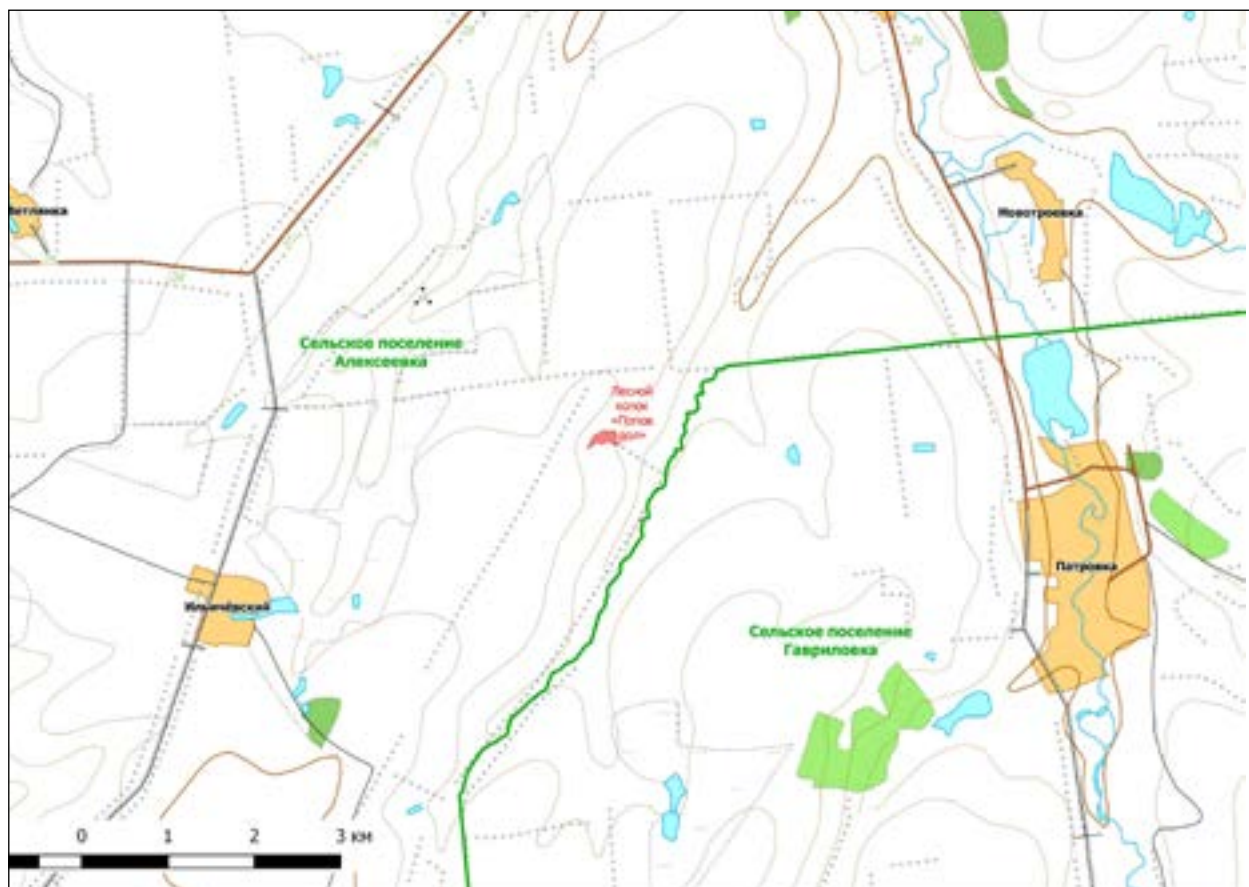
в основном порослевого происхождения 80–100-летнего возраста. Склон северной экспозиции занимает береза, южной — дуб. Средняя высота дуба 10 м., березы — 12 м., осины — 11 м. Диаметр деревьев от 20 до 30 см. Подлесок составляют бересклет бородавчатый, миндаль низкий, вишня степная, хмель.

Земли в составе ООПТ: земли сельскохозяйственного назначения.

Негативное воздействие на ООПТ (факторы и угрозы): выпас скота, охота, рекреация, возможны пожары.

Общий режим охраны и использования ООПТ:

Режим особой охраны памятника природы полностью соответствует приведенному в Кадастровом деле №104 Памятник природы регионального значения «Грековский лес».



Кадастровое дело № 67

Памятник природы регионального значения «Овраг «Бирючий»

Дата создания 03.11.1987.

Нормативная основа функционирования ООПТ:

Решение Куйбышевского областного Совета народных депутатов от 03.11.1987 года № 386 «Об утверждении природных объектов области государственными памятниками природы местного значения».

Постановление Правительства Самарской области от 23.12.2009 № 722 «Об утверждении Положений об особо охраняемых природных территориях регионального значения».

Постановление Правительства Самарской области от 13.09.2013 № 478 «О внесении изменений в постановление Правительства Самарской области от 31.12.2009 № 722 «Об утверждении положений о памятниках природы регионального значения».

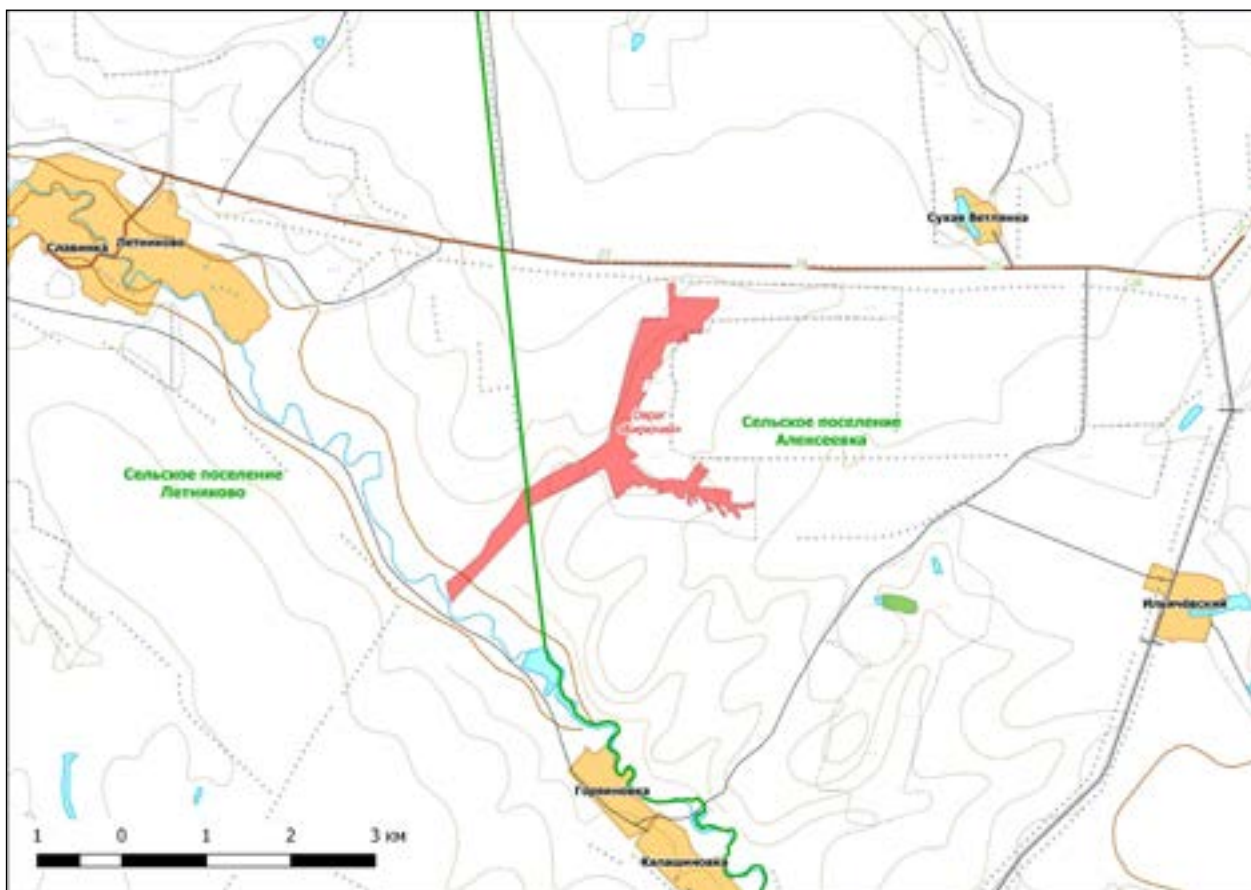
Общая площадь ООПТ: 158,0 га.

Расположен в границах сельских поселений Алексеевка и Летниково, 5 км юго-восточнее с. Летниково.

Перечень основных объектов охраны: степной природный комплекс; места обитания видов растений и животных, занесенных в Красную книгу Самарской области: хвойник двухколосковый, рябчик русский, тюльпан Биберштейна, тюльпан Шренка, ковыль перистый, касатик низкий, астрагал волжский, котовник украинский, астрагал длинноожковый, астрагал украинский, смолоносица (ферула) каспийская, смолоносица (ферула) татарская, палимбия тургайская, триния щетиноволосая; деутолеон линеатус, аскалаф обыкновенный, хоботноголав кавказский, древооточец трипс. коровка Лихачева, слоник острокрылый, пчела-плотник обыкновенная.

Природные особенности ООПТ:

Овраг протяженностью около 4 км, в правобережье р. Чапаевка, открывающийся устьем в долину этой реки. Ковыльные степи на склонах оврага. В зависимости от



крутизны и экспозиции склонов распространены различные варианты степей: типчаково-ковыльные, ковыльные, злаково-разнотравные. Наиболее крутые склоны южной экспозиции занимают петрофитные группировки. По днищу оврага распространено влажное луговое разнотравье, а по тальвегу древесно-кустарниковая растительность (ольха, ива).

Земли в составе ООПТ: земли сельскохозяйственного назначения.

Кадастровое дело № 68

Памятник природы регионального значения «Родник истока р. Съезжая»

Дата создания 03.11.1987.

Нормативная основа функционирования ООПТ:

Решение Куйбышевского областного Совета народных депутатов от 03.11.1987 года № 386 «Об утверждении природных объектов области государственными памятниками природы местного значения».

Постановление Правительства Самарской области от 23.12.2009 № 722 «Об утверждении Положений об особо охраняемых природных территориях регионального значения».

Постановление Правительства Самарской области от 13.09.2013 № 478 «О внесении изменений в постановление Правительства Самарской области от 31.12.2009 № 722 «Об утверждении положений о памятниках природы регионального значения».

Общая площадь ООПТ: 34,0 га.

Расположен в границах сельского поселения Гавриловка, 4 км южнее п. Гавриловский.

Перечень основных объектов охраны: родник; места обитания видов растений и животных, занесенных в Красную книгу Самарской области: ковыль узколистый, рябчик русский, касатик низкий, курчавка кустарниковая, астрагал длинноножковый, котовник украинский, хвойник двухколосковый, гвоздика узколепестная, головчатка уральская.

Негативное воздействие на ООПТ (факторы и угрозы): выпас скота, охота, рекреация, возможны пожары.

Общий режим охраны и использования ООПТ:

Режим особой охраны памятника природы полностью соответствует приведенному в Кадастровом деле №104 Памятник природы регионального значения «Грековский лес».

Природные особенности ООПТ:

Родник находится на склоне оврага на высоте 4 м, стекая вниз, дает начало реке Съезжей. На склонах оврага преобладает степная растительность, каменистые степи на склонах сменяются фрагментами луговой степи у подножия. В границах памятника природы обитает крупная колония сурка байбака.

Природные сообщества находятся в близком к естественному состоянию. Наблюдается мозаика сукцессионных стадий характерных для соответствующих типов экосистем. Памятник природы является рефугиумом для представителей флоры и фауны, происходит пополнение упадочных местообитаний соседних антропогенно преобразованных территорий.

Земли в составе ООПТ: земли сельскохозяйственного назначения.

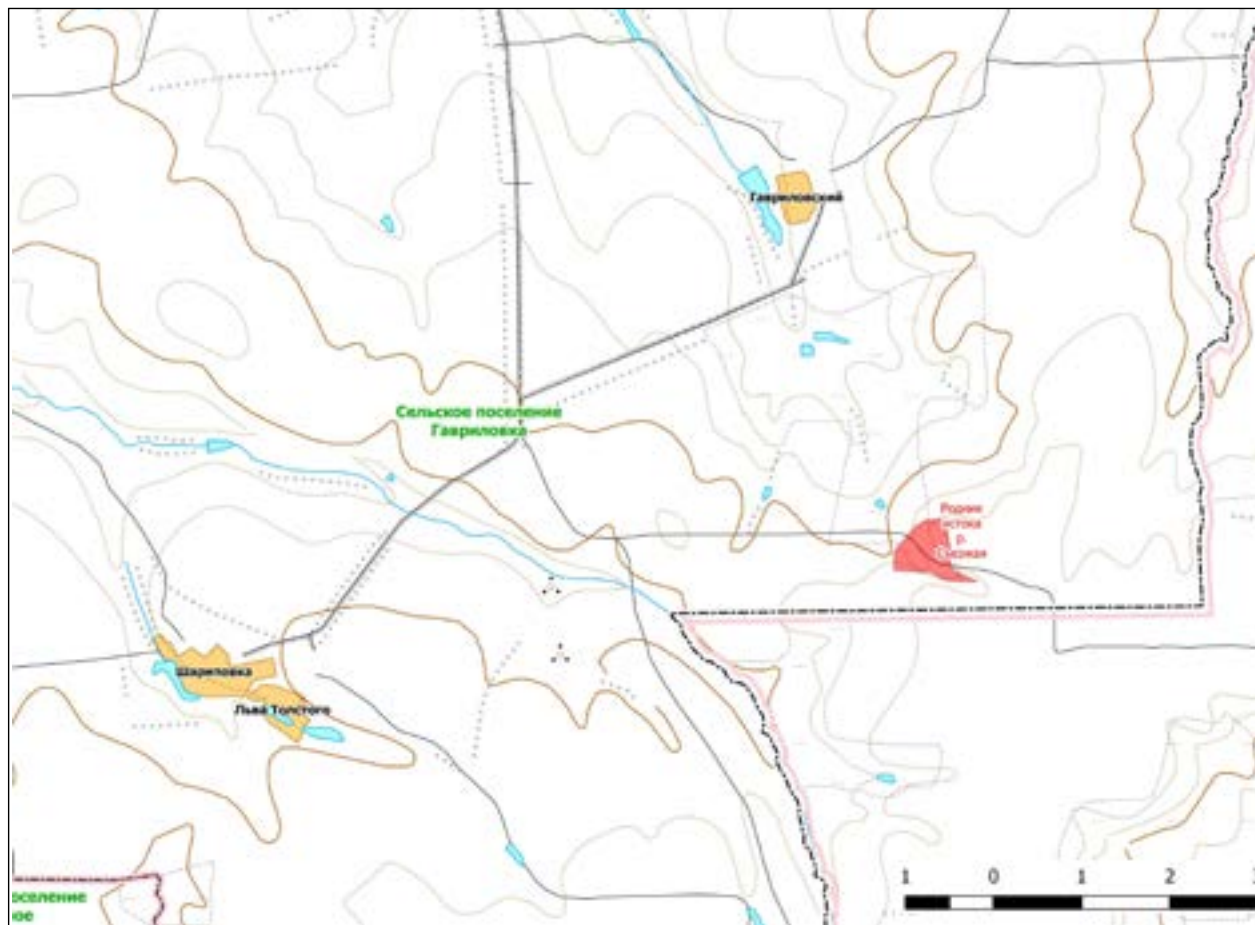
Негативное воздействие на ООПТ (факторы и угрозы): выпас скота, охота, рекреация, возможны пожары.

Общий режим охраны и использования ООПТ:

1. На территории памятника природы запрещается (не допускается) деятельность, влекущая за собой нарушение сохранности памятника природы, в частности:

- распашка земель и иные агротехнические и лесохозяйственные работы, связанные с нарушением целостности почвенного покрова;
- строительство и эксплуатация хозяйственных и жилых объектов, строительство зданий и сооружений, строительство магистральных автомобильных дорог, временных дорог, железных дорог, трубопроводов, линий электропередачи и других линий коммуникаций;

- устройство свалок, складирование и захоронение отходов;
 - мелиоративные работы, гидростроительство, зарегулирование стока;
 - размещение летних лагерей скота, летних доек, мест водопоя скота;
 - выпас скота;
 - промысловая, любительская и спортивная охота, а также размещение и строительство охотохозяйственных объектов;
 - заготовка недревесных лесных ресурсов, пищевых лесных ресурсов и сбор лекарственных растений, за исключением случаев, указанных в пункте 2;
 - осуществление деятельности по выращиванию лесных плодовых, ягодных, декоративных растений, лекарственных растений, создание лесных плантаций и их эксплуатация;
 - использование токсичных химических препаратов для охраны и защиты лесов и сельскохозяйственных угодий;
 - складирование, хранение, перевалка, уничтожение пестицидов, агрохимикатов, химических препаратов иного назначения и горюче-смазочных материалов;
 - разведка и добыча полезных ископаемых;
 - сжигание порубочных остатков, пожнивных остатков на полях, иное использование огня в хозяйственных целях, за исключением случаев, указанных в пункте 2;
 - передвижение транспорта вне дорог, за исключением передвижения, необходимого для обеспечения установленного режима памятника природы.
2. На территории памятника природы разрешаются при условии ненанесения ущерба охраняемым природным комплексам:
- свободное посещение территории гражданами;
 - сбор гражданами для собственных нужд недревесных лесных ресурсов, пищевых лесных ресурсов, лекарственных растений;
 - сенокосение и вывоз сена колесным транспортом;
 - применение нетоксичных средств борьбы с вредителями сельского и лесного хозяйства (феромонов, энтомофагов) в случае, когда рассчитанный ущерб охраняемым природным комплексам от применения этих средств ниже рассчитанного ущерба охраняемым природным комплексам от болезней или вредителей



лесного и сельского хозяйства, при выполнении следующих требований:

- а) обработка только наземным методом;
 - б) проведение всех подготовительных операций (хранение, перевалка химических препаратов) за пределами территории памятника природы;
- ограниченное использование огня в целях борьбы с лесными и степными пожарами методом встречного или предварительного пала при выполнении следующих требований:
- а) наличие на местности достаточных сил и средств пожаротушения;

б) в период с 20 апреля по 30 сентября включительно допускается только проведение встречного пала в ситуации тушения уже возникшего неконтролируемого пожара, проведение предварительного пала допускается только в период с 1 октября по 19 апреля;

- проведение биотехнических мероприятий, направленных на поддержание и увеличение численности отдельных видов животных;
- устройство экологических троп, проведение образовательных мероприятий.

Кадастровое дело № 69

Памятник природы регионального значения «Родник «Первокоммунарский»

Дата создания 03.11.1987.

Нормативная основа функционирования ООПТ:

Решение Куйбышевского областного Совета народных депутатов от 03.11.1987 года № 386 «Об утверждении природных объектов области государственными памятниками природы местного значения».

Постановление Правительства Самарской области от 23.12.2009 № 722 «Об утверждении Положений об особо охраняемых природных территориях регионального значения».

Общая площадь ООПТ: 0,03 га.

Расположен в границах поселка Первокоммунарский, северная окраина поселка.

Перечень основных объектов охраны: родник, растительность вокруг родника.

Природные особенности ООПТ:

Родник на границе автостоянки. Родник окружен зарослями ивы, тростника, осоки.

Земли в составе ООПТ: земли населенных пунктов.

Негативное воздействие на ООПТ (факторы и угрозы): воздействие от автотранспорта, проезжающего по автотрассе и от автостоянки.

Общий режим охраны и использования ООПТ:

1. На территории памятника природы запрещается (не допускается) деятельность, влекущая за собой нарушение сохранности памятника природы, в частности:

- проведение рубок лесных насаждений, за исключением случаев, указанных в пункте 2;
- заготовка гражданами древесины для собственных нужд;
- распашка земель и иные агротехнические и лесохозяйственные работы, связанные с нарушением целостности почвенного покрова;
- строительство и эксплуатация хозяйственных и жилых объектов, строительство зданий и сооружений, строительство магистральных автомобильных дорог, временных дорог, железных дорог, трубопроводов, линий электропередачи и других линий коммуникаций;
- устройство свалок, складирование и захоронение отходов;
- мелиоративные работы, гидростроительство, зарегулирование стока;
- размещение летних лагерей скота, летних доек, мест водопоя скота;
- выпас скота;
- промысловая, любительская и спортивная охота, а также размещение и строительство охотохозяйственных объектов;
- заготовка недревесных лесных ресурсов, пищевых лесных ресурсов и сбор лекарственных растений, за исключением случаев, указанных в пункте 2;
- осуществление деятельности по выращиванию лесных плодовых, ягодных, декоративных растений, лекарственных растений, создание лесных плантаций и их эксплуатация;

- использование токсичных химических препаратов для охраны и защиты лесов и сельскохозяйственных угодий;
 - складирование, хранение, перевалка, уничтожение пестицидов, агрохимикатов, химических препаратов иного назначения и горюче-смазочных материалов;
 - разведка и добыча полезных ископаемых;
 - сжигание порубочных остатков, пожнивных остатков на полях, иное использование огня в хозяйственных целях, за исключением случаев, указанных в пункте 2;
 - передвижение транспорта вне дорог, за исключением передвижения, необходимого для обеспечения установленного режима памятника природы.
2. На территории памятника природы разрешаются при условии ненанесения ущерба охраняемым природным комплексам:
- проведение биотехнических мероприятий, направленных на поддержание и увеличение численности отдельных видов животных;
 - устройство экологических троп, проведение образовательных мероприятий.



Кадастровое дело № 70

Памятник природы регионального значения «Урочище «Богатырь»

Дата создания 03.11.1987.

Нормативная основа функционирования ООПТ:

Решение Куйбышевского областного Совета народных депутатов от 03.11.1987 года № 386 «Об утверждении природных объектов области государственными памятниками природы местного значения».

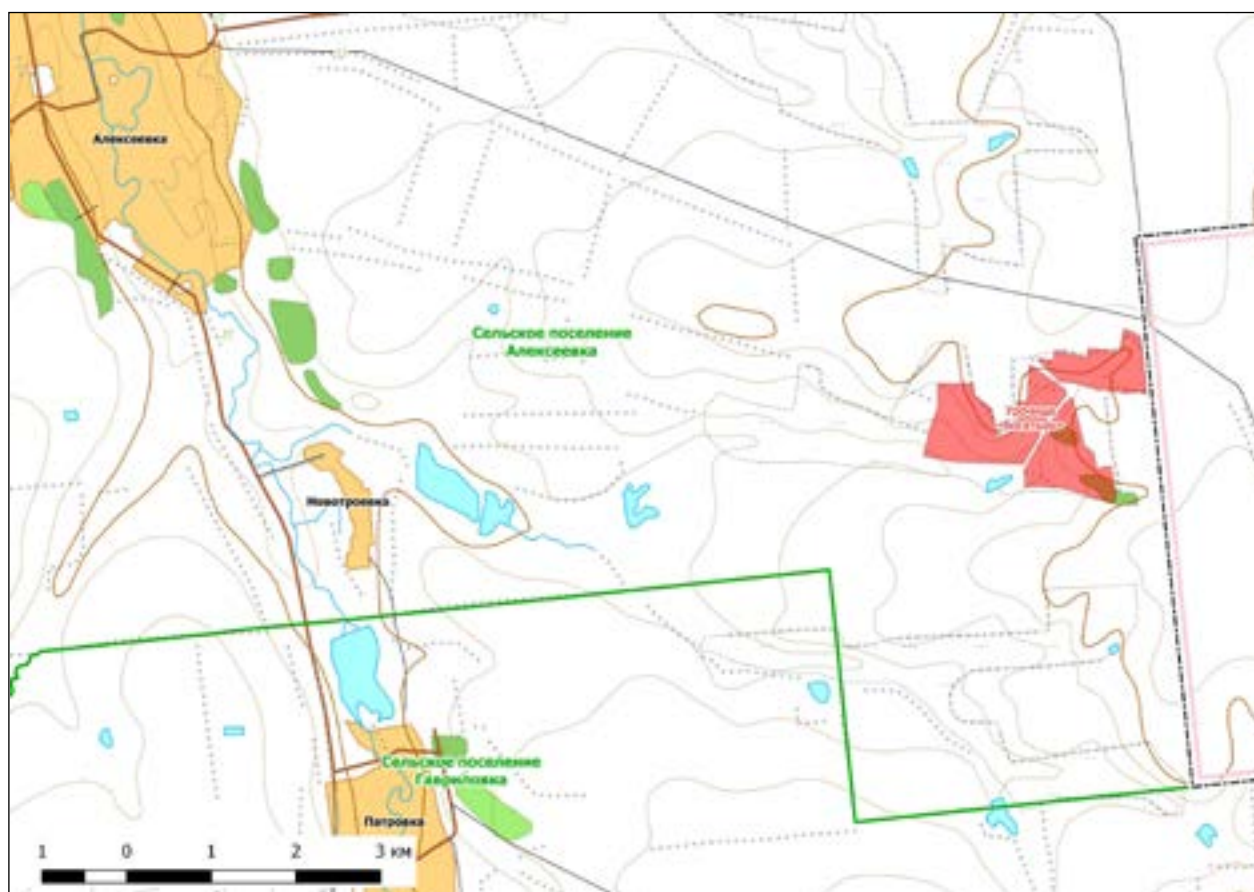
Постановление Правительства Самарской области от 23.12.2009 № 722 «Об утверждении Положений об особо охраняемых природных территориях регионального значения».

Постановление Правительства Самарской области от 13.09.2013 № 478 «О внесении изменений в постановление Правительства Самарской области от 31.12.2009 № 722 «Об утверждении положений о памятниках природы регионального значения».

Общая площадь ООПТ: 220,0 га.

Расположен в границах сельского поселения Алексеевка, 12 км от райцентра Алексеевка, 6,0 км южнее п. Субботинский.

Перечень основных объектов охраны: разнотравно-ковыльно-типчаковая степь; места обитания видов растений и животных, занесенных в Красную книгу Самарской области: Астрагал волжский, астрагал Гельма, астрагал длинноногий, астрагал украинский, валериана клубненосная, гвоздика узколепестная, гониолимон высокий, желтоцвет весенний, желтоцвет волжский, касатик низкий, ковыль перистый, котовник украинский, курчавка кустарниковая, оносма разноцветная, палимбия тургайская, птицемлечник Фишера, рябчик русский, триния щетинистоволосая, тюльпан Биберштейна, тюльпан Геснера (Шренка), ферула каспийская, ферула татарская, хвойник двухколосковый; дыбка степная, шмель пластинчатозубый, шмель степной.



Природные особенности ООПТ:

Байрачная дубрава и примыкающая к ней полоса разнотравно — ковыльно-типчаковой степи в верховьях балки. Широкая, относительно пологосклонная (менее 15°) и плоскодонная балка без врезанного тальвега. Лес покрывает днище и склоны примерно до половины: осиново-дубовый лес с березой; основная порода (дуб) — 8–10 м высотой, до 0,7 м в диаметре, деревья корявые. В подлеске низкие кустарники вишни и ежевики, покрытие которых особенно велико на опушке (вишарник выходит из-под полога, образуя отдельный приопушечный пояс). Массово развиты выющиеся и лазящие кустарники — ежевика (существует здесь в двух жизненных формах) и хмель, особенно обильные в разрывах полога по днищу балки, где они образуют плотное переплетение над поверхностью почвы. В травяном покрове велика доля рудералов — особенно крапивы, вероятно на месте снежников по днищу балки. Опушка окаймлена полосой зарослей вишни, с остепненно-луговым травостоем кнаружи от опушки, шириной порядка 10 м. Кустарники высотой 1–1,2 м. Доминирует вишня, также присутствует жостер. В травостое доминируют вейник и крупнодерновинные ковыли. Выше склоны заняты настоящей богаторазнотравно-крупнодерновиннозлаково-ковыльной степью из многовидового, полидоминантного сообщества

с травостоем высотой 1 м и более, проективное покрытие близко к 100 %. Между отвершками балки на плато сохраняются нераспаханные квазиплакорные участки настоящей разнотравно-дерновиннозлаково-тырсовой степи площадью до нескольких гектаров. Помимо естественной растительности, между отвершками балки протянулись лесополосы из ясеня и американского клена со смородиной золотистой в нижнем ярусе.

Земли в составе ООПТ: земли сельскохозяйственного назначения.

Негативное воздействие на ООПТ (факторы и угрозы): выпас скота, охота, рекреация, возможны пожары. По западным отвершкам балки, по границе ООПТ, ведется добыча нефти — как на днище, так и на плато, работают нефтяные насосы, обустроены минерализованные площадки.

Общий режим охраны и использования ООПТ:

Режим особой охраны памятника природы полностью соответствует приведенному в Кадастровом деле №104 Памятник природы регионального значения «Грековский лес».